



Gmina Dopiewo

ul. Leśna 1c, 62-070 Dopiewo, powiat poznański, województwo wielkopolskie
tel. centrala: 61-814-83-31, tel. sekretariat: 61-814-82-13, fax: 61-814-80-92
www.dopiewo.pl, @: urzad_gminy@dopiewo.pl

Załącznik nr 3

Szczegółowy Opis Przedmiotu Zamówienia:

Wykonanie kompletnej dokumentacji projektowej wraz z uzyskaniem ostatecznej decyzji o pozwoleniu na budowę lub zaświadczenia o braku sprzeciwu co do zamiaru budowy oraz prowadzenie nadzoru autorskiego dla zadania:

Dopiewo – zagospodarowanie terenu przy ZSP ul. Bukowska



Gmina Dopiewo

*ul. Leśna 1c, 62-070 Dopiewo, powiat poznański, województwo wielkopolskie
tel. centrala: 61-814-83-31, tel. sekretariat: 61-814-82-13, fax: 61-814-80-92
www.dopiewo.pl, @: urzadz_gminy@dopiewo.pl*

1. Opis przedmiotu zamówienia:

Przedmiotem niniejszego zamówienia jest: wykonanie kompletnej dokumentacji projektowej wraz z uzyskaniem ostatecznej decyzji o pozwoleniu na budowę lub zaświadczenia o braku sprzeciwu co do zamiaru budowy oraz prowadzenie nadzoru autorskiego dla zadania: „Dopiewo – zagospodarowanie terenu przy ZSP ul. Bukowska”.

Zakres i forma dokumentacji projektowej będzie zgodna z przepisami prawa, przepisami techniczno-budowlanymi oraz zasadami wiedzy technicznej, w szczególności:

- ustawą z dnia 7 lipca 1994 r. Prawo budowlane (Dz.U.2024.725 ze zm.);
- ustawą z dnia 10 kwietnia 2003 r. o szczególnych zasadach przygotowania i realizacji inwestycji w zakresie dróg publicznych (Dz.U.2024.311 ze zm.);
- Rozporządzeniem Ministra Infrastruktury z dnia 24 czerwca 2022 r. w sprawie przepisów techniczno-budowlanych dotyczących dróg publicznych (Dz.U.2022 .1518 ze zm.);
- Rozporządzeniem Ministra Rozwoju z dnia 11 września 2020 r. w sprawie szczegółowego zakresu i formy projektu budowlanego (Dz.U.2022.1679 ze zm.);
- Rozporządzeniem Ministra Rozwoju i Technologii z dnia 20 grudnia 2021 r. w sprawie szczegółowego zakresu i formy dokumentacji projektowej, specyfikacji technicznych wykonania i odbioru robót budowlanych oraz programu funkcjonalno – użytkowego (Dz.U.2021.2454 ze zm.);
- Rozporządzeniem Ministra Rozwoju i Technologii z dnia 20 grudnia 2021 r. w sprawie określenia metod i podstaw sporządzania kosztorysu inwestorskiego, obliczania planowanych kosztów prac projektowych oraz planowanych kosztów robót budowlanych określonych w programie funkcjonalno – użytkowym (Dz.U.2021.2458 ze zm.);
- Rozporządzeniem Ministra Cyfryzacji z dnia 26 maja 2023r. w sprawie warunków technicznych jakim powinny odpowiadać kanały technologiczne i ich usytuowanie (Dz.U z 2023 poz. 1039);
- zasadami wiedzy technicznej, a także zapewnić możliwość jednoznacznej oceny i wyceny przedmiotu zamówienia przez oferentów ubiegających się o zamówienie na wykonanie robót budowlanych;
- obowiązującymi normami, aktualnymi warunkami technicznymi dla tego typu obiektu i innymi właściwymi przepisami obowiązującymi w dniu przekazania dokumentacji Zamawiającemu;

Dokumentacja projektowa powinna zawierać wszystkie wymagane opinie, uzgodnienia, zgody, zatwierdzenia, decyzje.

2. Opis stanu istniejącego:

- | | |
|------------------------|--|
| a. Lokalizacja: | dz. 531/5, 531/6, 531/7, 531/8, 539/14, 559/5, 559/12, 559/13, (mapa poglądowa - zakres projektu załącznik nr 1); |
| b. Długość inwestycji: | ok. 220 m; parking na ok. 70 pojazdów, |
| c. Własność: | kolor zielony – Gmina Dopiewo (mapa poglądowa Własność – załącznik nr 2); |
| d. MPZP: | Uchwała Nr V/40/24 z dnia 2024-08-26 (załącznik nr 3); |



Gmina Dopiewo

*ul. Leśna 1c, 62-070 Dopiewo, powiat poznański, województwo wielkopolskie
tel. centrala: 61-814-83-31, tel. sekretariat: 61-814-82-13, fax: 61-814-80-92
www.dopiewo.pl, @: urzad_gminy@dopiewo.pl*

- e. Istniejąca zabudowa: **budynki mieszkalne, budynki użyteczności publicznej;**
- f. Istniejące odwodnienie: **kanalizacja deszczowa;**
- g. Konieczność wykonania przepustów pod zjazdami: **ND;**
- h. Dokumentacja archiwalna: **ND;**
- i. Obszar chroniony (wg Ustawy z dnia 16 kwietnia 2004r. o ochronie przyrody (Dz.U.2023.1336): **ND;**
- j. Posiadane dokumenty: **ND;**

3. Wytyczne projektowe:

3.1. Miejsca parkingowe:

- a) Zaprojektować budowę **parkingu na ok. 70 miejsc postojowych**
- b) Klasa dróg: **ND**
- c) Długość dróg do zaprojektowania: **ok. 220 m jezdni manewrowych, ok. 70 miejsc postojowych**
- d) Szerokość jezdni: **min. 4,0/5,0 m**
- e) Droga dla pieszych: **zgodnie z obowiązującymi przepisami i warunkami technicznymi**
- f) Konstrukcja nawierzchni winna zostać dostosowana i zaprojektowana z uwzględnieniem dokumentacji geotechnicznej oraz dla kategorii ruchu **KR 2**
- g) Nawierzchnia jezdni: **zgodnie z rekomendacją Ministra Infrastruktury WR-D-63 w technologii z kostką bet. grub.8 cm - szara, beton**
- h) Nawierzchnia drogi dla pieszych: **zgodnie z rekomendacją Ministra Infrastruktury WR-D-63 w technologii z kostką bet. grub. 8 cm - cegła szara**
- i) Nawierzchnia miejsc parkingowych: **kostka betonowa grub. 8 cm – beton szara**

Projekt powinien być zgodny z opracowaną koncepcją budowy parkingu (załącznik nr 4). Zakres opracowania obejmuje również poszerzenie jezdni ul. Polnej oraz budowę chodnika po południowej stronie ulicy na odcinku od zjazdu na dz. 532/5 do ul. Tysiąclecia.



Gmina Dopiewo

*ul. Leśna 1c, 62-070 Dopiewo, powiat poznański, województwo wielkopolskie
tel. centrala: 61-814-83-31, tel. sekretariat: 61-814-82-13, fax: 61-814-80-92
www.dopiewo.pl, @: urzed_gminy@dopiewo.pl*

3.2. Odwodnienie

Koniecznym jest zaprojektowanie nowej kanalizacji deszczowej z odprowadzaniem wód opadowych oraz roztopowych z obszaru projektowanej inwestycji do rowu po południowej stronie ul. Polnej.

Kanalizację deszczową należy zaprojektować z rur kanalizacyjnych PVC-U klasa S ze ścianką litą o odpowiedniej średnicy, wynikającej z dokumentacji projektowej która ma zostać wykonana w ramach przedmiotu zamówienia, ze studniami rewizyjnymi z kręgów betonowych min. Ø1000 i wpustami ulicznymi z rur betonowych Ø 500 z osadnikiem i żeliwną kratą wlotową.

Jeżeli zajdzie konieczność – po uprzedniej akceptacji Zamawiającego – Wykonawca zobowiązany będzie do zaprojektowania kanalizacji tłocznej wraz z przepompownią.

3.3. Oświetlenie

Przed przystąpieniem do prac projektowych Wykonawca zobligowanym jest do zapoznania się z już istniejącą infrastrukturą elektroenergetyczną. Należy przewidzieć wykonanie oświetlenia zgodnie z Wytycznymi projektowania urządzeń do oświetlenia dróg zamiejskich i ulic WR-D-72 w technologii LED.

3.4. Kolizje

Nie wyklucza się występowania na obszarze objętym niniejszym zamówieniem urządzeń infrastruktury technicznej w postaci: kabla telekomunikacyjnego, sieci gazowej, sieci wodociągowej, sieci kanalizacji sanitarnej oraz urządzeń i kabli energetycznych – **kolizji**. Projektant zobowiązany jest przed rozpoczęciem przedsięwzięcia do zweryfikowania aktualnego stanu oraz - w razie konieczności - uzyskać zgody na prace projektowe. W przypadku zaistnienia wymogu modernizacji w/w sieci projektant zobowiązany jest do uzyskania niezbędnych zgód i pozwoleń, planując w harmonogramie prac okres niezbędny na ich otrzymanie.

Ponadto, z uwagi na rolniczy charakter gminy, nie wyklucza się występowania w terenie sączków i zbieraczy drenarskich lub innych urządzeń melioracyjnych.

W związku z niniejszym projektant zobowiązany jest do sprawdzenia, zweryfikowania stanu istniejącego oraz w razie wystąpienia takiej konieczności wykonania dodatkowych projektów branżowych. Wykonawca winien zapoznać się z aktualnym stanem posadowienia sieci, dostępnym na stronie internetowej: www.dopiewo.e-mapa.pl.

3.5. Zieleń oraz mała architektura

W dokumentacji należy wskazać lokalizację drobnych elementów wyposażenia drogi, tj. ławek, koszy na śmieci.

3.7. Uzgodnienie zmian

Zmiany dot. niniejszych wytycznych mogą zostać ustalone/wprowadzone po uzyskaniu zgody Zamawiającego. Uzgodnienia rozwiązań projektowych, konstrukcji nawierzchni, organizacji ruchu etc. będą prowadzone na roboczo z Referatem Inwestycji oraz właściwym zarządcą drogi podczas realizowania prac ujętych w ofercie oraz w oparciu o wyniki badań geotechnicznych wykonanych przez projektanta, jak również w efekcie przeprowadzonych konsultacji społecznych projektu.



Gmina Dopiewo

*ul. Leśna 1c, 62-070 Dopiewo, powiat poznański, województwo wielkopolskie
tel. centrala: 61-814-83-31, tel. sekretariat: 61-814-82-13, fax: 61-814-80-92
www.dopiewo.pl, @: urzad_gminy@dopiewo.pl*

4. Projekt koncepcyjny

Wykonawca w ciągu 45 dni od podpisania umowy zobowiązany jest do wykonania projektu koncepcyjnego zawierającego: koncepcję zagospodarowania terenu z naniesioną geometrią drogi, parkingu, naniesionymi elementami układu drogowego takimi jak: zjazdy, kanalizacja deszczowa, projekt oświetlenia oraz koncepcję stałej organizacji ruchu.

Projekt koncepcyjny zostanie poddany etapowym konsultacjom. Wykonawca będzie zobowiązany do wykonania dwóch aktualizacji projektu koncepcyjnego, zgodnie z wytycznymi Zamawiającego, o ile – w ocenie Zamawiającego - zaistnieje taka konieczność.

Uzyskanie akceptacji projektu koncepcyjnego oraz wybór wariantu jest warunkiem niezbędnym do podjęcia dalszych prac nad dokumentacją projektową. Szacunkowy okres akceptacji koncepcji 2 – 3 miesiące.

5. Zawartość dokumentacji projektowej

Zgodnie z projektem umowy.

6. Całość opracowania winna zostać przygotowana w formie:

- a) zapewniającej czytelność i przejrzystość treści;
- b) wszystkie części opisowe dokumentacji będą sporządzone w edytorze tekstu;
- c) całość zostanie wykonana zgodnie z obowiązującymi przepisami, normami i wytycznymi;
- d) rysunki techniczne wykonane zostaną zgodnie z zasadami rysunku technicznego;
- e) całość dokumentacji zostanie przekazana Zamawiającemu w kartonowych teczkach wiązanych/ z gumką/ na rzepy;
- f) opisy teczek znajdować się będą na przodzie wraz z numeracją i szczegółowym spisem treści;

7. Wykonawca w ramach wynagrodzenia umownego będzie zobowiązany do:

- a) pozyskania wszelkich materiałów wyjściowych, opinii, warunków, uzgodnień, decyzji, map, itp.;
- b) wykonania wszelkich badań umożliwiających właściwy dobór konstrukcji nawierzchni i opracowania właściwej organizacji ruchu, w tym pomiaru natężenia ruchu i przepustowości skrzyżowań, widoczności a także badań nośności istniejącej nawierzchni drogi (w przypadku nawierzchni utwardzonej);
- c) na wniosek, w formie i w terminie ustalonym przez Zamawiającego, jednak nie krótszym niż 5 dni roboczych, przekazać dokumentację zawierającą kompletne obliczenia wraz z założeniami i danymi wyjściowymi użytymi do obliczeń, objętymi przedmiotem umowy; dotyczy to w szczególności danych i wyników dla: urządzeń ochrony wód oraz ochrony powietrza oraz danych, założeń i obliczeń dotyczących konstrukcji nawierzchni, obliczeń przepustowości skrzyżowań i widoczności;
- d) na żądanie Zamawiającego Wykonawca przedłoży mapę wyjściową, tj. kopię mapy zasadniczej, pobranej z właściwego ośrodka, pomiary sytuacyjno-wysokościowe, tzn. szkice terenowe (pikieta), w których zaznaczono punkty wysokościowe i sytuacyjne wraz z plikiem tekstowym z wynikami pomiaru, mapę numeryczną (cyfrową).

8. Wykonawca w ramach wynagrodzenia zobowiązuje się do sprawowania funkcji nadzoru autorskiego na zasadach określonych w umowie.
9. Załączniki graficzne:
- Załącznik nr 1 – lokalizacja;
 - Załącznik nr 2 – własność Gminy Dopiewo;
 - Załącznik nr 3 – miejscowy plan zagospodarowania przestrzennego;
 - Załącznik nr 4 – Koncepcja budowy parkingu ul. Bukowska w Dopiewie;
 - Załącznik nr 5 – istniejące uzbrojenie terenu;
 - Załącznik nr 6 – dokumentacja fotograficzna.

Załącznik nr 1 – Lokalizacja (czerwona linia przerywana)



Załącznik nr 2 – Własność Gminy Dopiewo (kolor zielony)

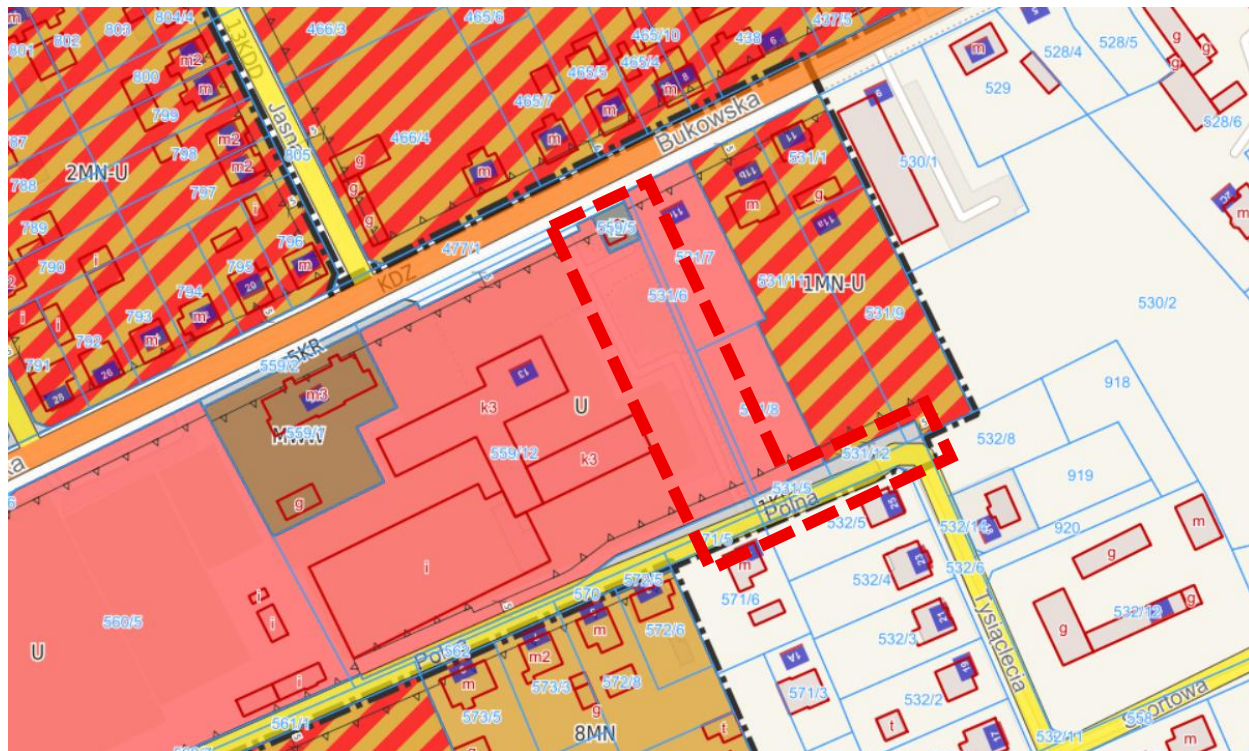




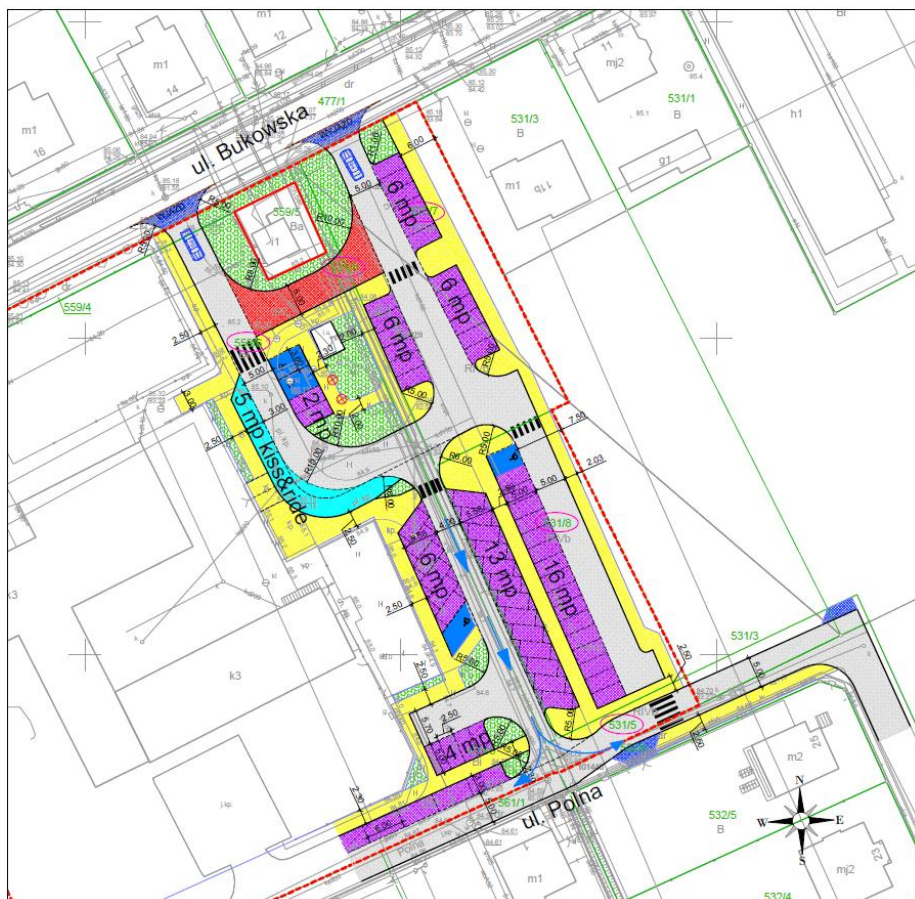
Gmina Dopiewo

ul. Leśna 1c, 62-070 Dopiewo, powiat poznański, województwo wielkopolskie
tel. centrala: 61-814-83-31, tel. sekretariat: 61-814-82-13, fax: 61-814-80-92
www.dopiewo.pl, @: urząd_gminy@dopiewo.pl

Załącznik nr 3 – MPZP



Załącznik nr 4 – koncepcja

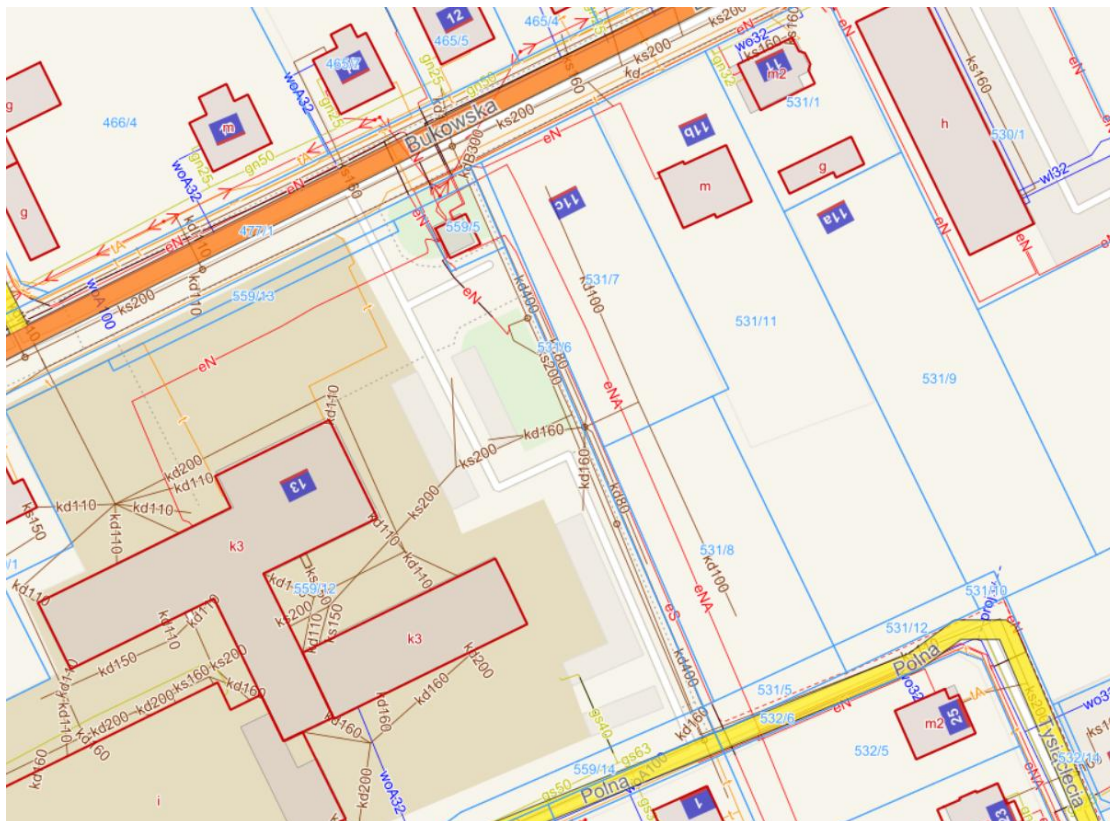




Gmina Dopiewo

ul. Leśna 1c, 62-070 Dopiewo, powiat poznański, województwo wielkopolskie
tel. centrala: 61-814-83-31, tel. sekretariat: 61-814-82-13, fax: 61-814-80-92
www.dopiewo.pl, @: urząd_gminy@dopiewo.pl

Załącznik nr 5 – istniejące uzbrojenie terenu



Załącznik nr 6 – dokumentacja fotograficzna

Fot. 1. Działka 531/7



Fot. 2. Działka 559/5



Fot. 3. Istniejący wjazd





Gmina Dopiewo

ul. Leśna 1c, 62-070 Dopiewo, powiat poznański, województwo wielkopolskie
tel. centrala: 61-814-83-31, tel. sekretariat: 61-814-82-13, fax: 61-814-80-92
www.dopiewo.pl, @: urząd_gminy@dopiewo.pl

Fot. 4. Miejsce postojowe dla autobusu



Fot. 5. Istniejące miejsca postojowe



Fot. 6. Istniejący teren zielony



Fot. 7. Wyjazd z terenu przy ZSP na ul. Polną – widok od ZSP



Fot. 8. Wyjazd z terenu ZSP na ul. Polną – widok od ul. Słonecznej



Fot. 10. Wyjazd z terenu ZSP na ul. Polną – widok od ul. Tysiąclecia

